



# Fracturas aisladas de apófisis transversas y espinosas en paciente politraumatizado

Monís García, Ana; Tortosa Sipán, Esteban; Sanz Romera, Jorge; Sangüesa Nebot, María José; Doménech Fernández, Julio.  
Hospital Arnau de Vilanova (Valencia)

## INTRODUCCIÓN:

Las fracturas varias de apófisis espinosas sin otras lesiones en raquis son infrecuentes. La fractura de los paleadores de arcilla es una avulsión de apófisis espinosas de vértebras cervicales bajas o torácicas altas (no suelen ser múltiples). Su tratamiento es conservador.

Las fracturas de apófisis transversas son relativamente frecuentes tras traumatismos de alta energía, especialmente en vértebras torácicas y lumbares. A estos niveles la estabilidad del raquis no se ve afectada por lo que su manejo también es conservador. Ante su hallazgo hay que descartar otras fracturas o lesiones abdominales.



**Rx lateral raquis cervical:** fractura del paleador de arcilla C7.  
Tomada de Villalobos et al. 2020

# Fracturas aisladas de apófisis transversas y espinosas en paciente politraumatizado

Monís García, Ana; Tortosa Sipán, Esteban; Sanz Romera, Jorge; Sangüesa Nebot, María José; Doménech Fernández, Julio.  
Hospital Arnau de Vilanova (Valencia)

## CASO CLÍNICO:

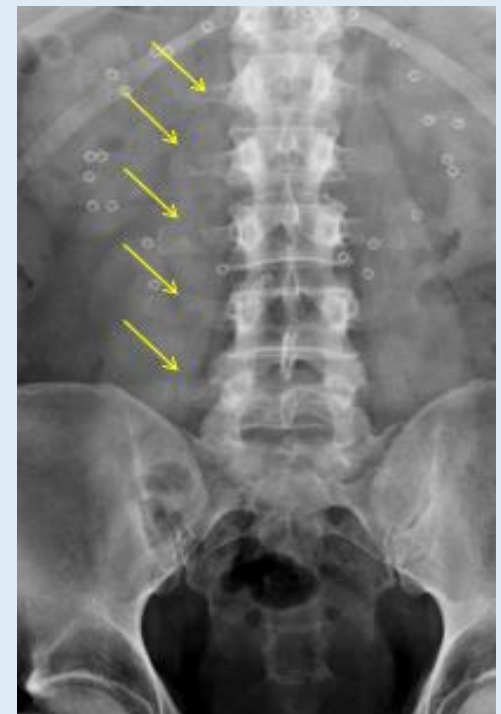
Varón motorista de 50 años que sufre un accidente de tráfico con caída sobre el costado derecho.

### Exploración física en Urgencias:

Hemodinámicamente estable

Dolor en raquis dorsolumbar, cadera, pie y tobillo derechos

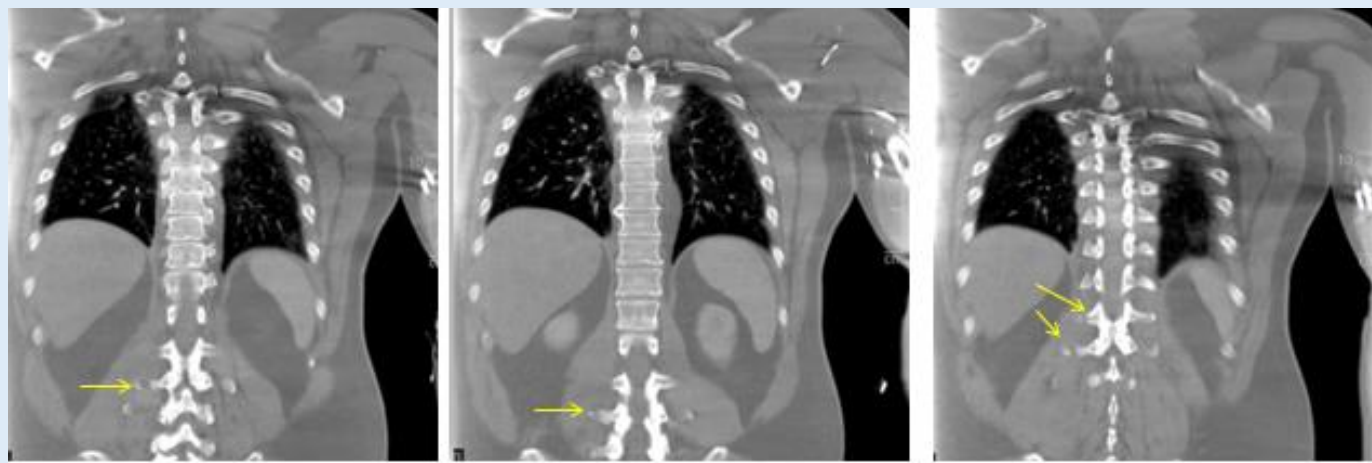
Edema en dorso del pie sin otras alteraciones



**Rx anteroposterior de raquis lumbar:** fracturas apófisis transversas derechas L1-L5

# Fracturas aisladas de apófisis transversas y espinosas en paciente politraumatizado

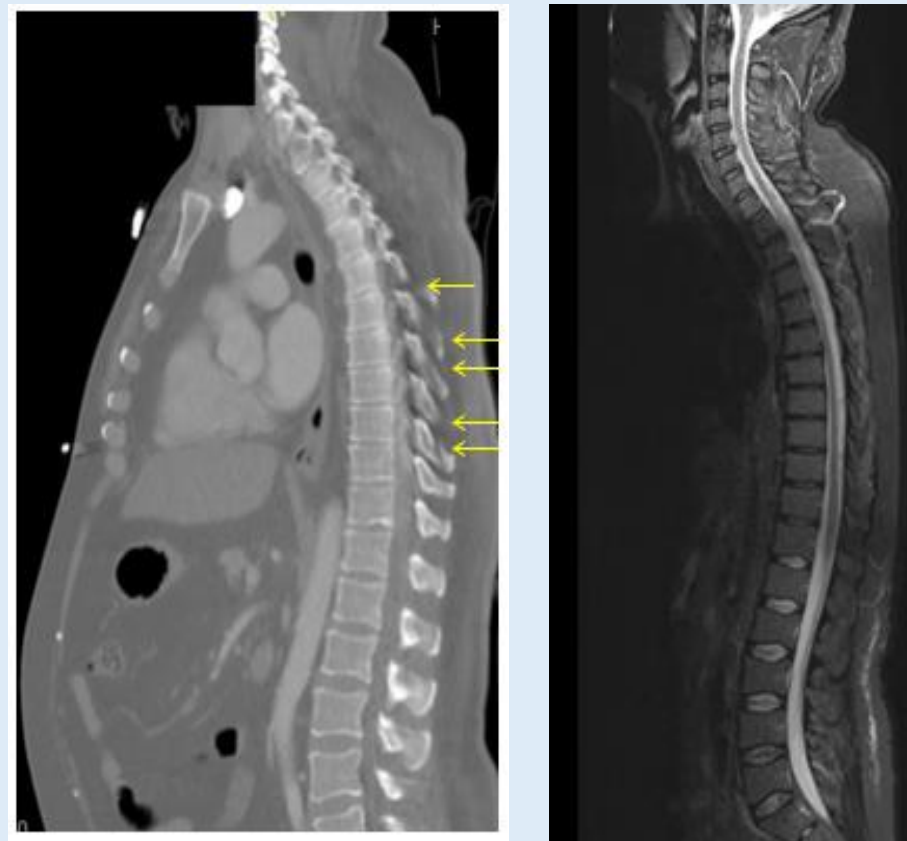
Monís García, Ana; Tortosa Sipán, Esteban; Sanz Romera, Jorge; Sangüesa Nebot, María José; Doménech Fernández, Julio.  
Hospital Arnau de Vilanova (Valencia)



TC coronal raquis dorsolumbar: fractura apófisis transversas derechas L1-L5

## PRUEBAS DE IMAGEN:

- Fracturas de las apófisis transversas derechas L1-L5
- Fracturas de las apófisis espinosas T5-T10
- Fractura de la 12ª costilla derecha
- Ausencia de signos de inestabilidad o compromiso del canal medular



TC sagital raquis dorsal (izquierda): fractura apófisis espinosas T5-T9. RM raquis total (derecha): ausencia de compromiso del canal medular

# Fracturas aisladas de apófisis transversas y espinosas en paciente politraumatizado

Monís García, Ana; Tortosa Sipán, Esteban; Sanz Romera, Jorge; Sangüesa Nebot, María José; Doménech Fernández, Julio.  
Hospital Arnau de Vilanova (Valencia)

## MANEJO:

Dada la estabilidad de las fracturas y la ausencia de clínica neurológica se decidió tratamiento conservador. El paciente ingresó para observación y control del dolor con colocación de corsé y analgesia

## EVOLUCIÓN:

Mejoría progresiva del dolor y la movilidad durante el ingreso

Transcurridas 6 semanas no hay clínica neurológica y el paciente puede caminar con corsé y andador con dolor tolerable



# Fracturas aisladas de apófisis transversas y espinosas en paciente politraumatizado

Monís García, Ana; Tortosa Sipán, Esteban; Sanz Romera, Jorge; Sangüesa Nebot, María José; Doménech Fernández, Julio.  
Hospital Arnau de Vilanova (Valencia)

## CONCLUSIONES

- No se han descrito otros casos de fracturas simultáneas de apófisis espinosas y transversas en un mismo paciente sin otras alteraciones en la columna
- Ante su hallazgo es necesario descartar la presencia de lesiones asociadas
- Se puede optar por tratamiento conservador siempre que no haya compromiso de la estabilidad de la columna, con buen resultado funcional

- Akhaddar, A. El-Asri, and M. Boucetta, "Multiple isolated thoracic spinous process fractures (Clay-Shoveler's fracture)," *Spine Journal*, vol. 11, no. 5, pp. 458–459, 2011
- D.-H. Kang and S.-H. Lee, "Multiple spinous process fractures of the thoracic vertebrae (Clay-Shoveler's fracture) in a beginning golfer: a case report," *Spine*, vol. 34, no. 15, pp. E534–E537, 2009.
- Jacob M. Kirsch, Amit Nathani, Rakesh D. Patel, "Multiple Adjacent Isolated Thoracic Spinous Process Fractures in High-Energy Trauma", *Case Reports in Orthopedics*, vol. 2015, Article ID 921526, 3 pages, 2015.
- Alijanipour P, Greif D, Lebwohl NH, Gjolaj JP. Isolated multiple lumbar transverse process fractures with spinal instability: an uncommon yet serious association. *Eur Spine J*. 2020 Dec;29(Suppl 2):127-132